



Mobile Fuel Computing
www.blueflow.se

TECHNOLOGIES

BLUEFLOW TECHNOLOGIES

Blueflow Demo Manual



March 2, 2009
www.blueflow.se

1 Introduktion

Denna manual beskriver hur du kommer igång med Blueflow i din mobiltelefon. Även om du inte har ett komplett Blueflow-system med flödesgivare samt Bluebox så kan du ändå använda Blueflows inbyggda fart samt tripmätare. För att kunna installera samt använda Blueflow krävs att du har en kompatibel telefon samt en Bluetooth GPS-mottagare. För att se en lista över Blueflow-godkända telefoner, gå in på www.blueflow.se. Samtliga Bluetooth GPS-mottagare på marknaden är kompatibla med Blueflow. Saknar du en GPS-mottagare så rekommenderar vi vår ”freedom”-GPS som också finns att beställa på www.blueflow.se.

2 Installation och konfigurering av Blueflow i din mobiltelefon

Installation av Blueflow i din telefon är mycket enkelt. För att det ska fungera krävs det att din telefon är konfigurerad för internet. Tala med din telefonoperatör om internet ej är aktiverat. Utför sedan följande steg.

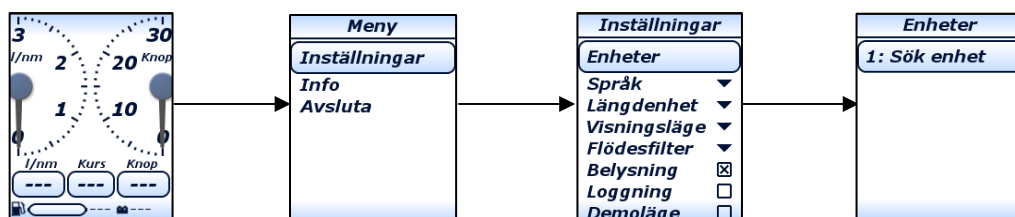
1. Skicka ett SMS till nummer 72323 med orden ”Blueflow demo.
2. Inom kort erhåller du ett SMS med en länk.
3. Klicka på länken i SMS:et.
4. Godkänn installation av Blueflow demo. Notera var du sparar programmet.

Du måste nu konfigurera Blueflow för användning med din GPS. Se till att inga andra Bluetoothenheter såsom handsfree och liknande är uppkopplade mot din telefon.

1. Slå till Bluetooth-funktionen på din telefon.
2. Starta Blueflow demo.
3. Stäng av ”demo”-funktionen genom att avmarkera rutan ”demo”.
4. Bekräfta att Blueflow får ansluta via Bluetooth.
5. Se till att din GPS-mottagare är påslagen samt inom räckhåll.

Navigering i programmet sker med piltangentarna upp, ner, höger respektive vänster. Du når menyerna genom att trycka ”pil höger”.

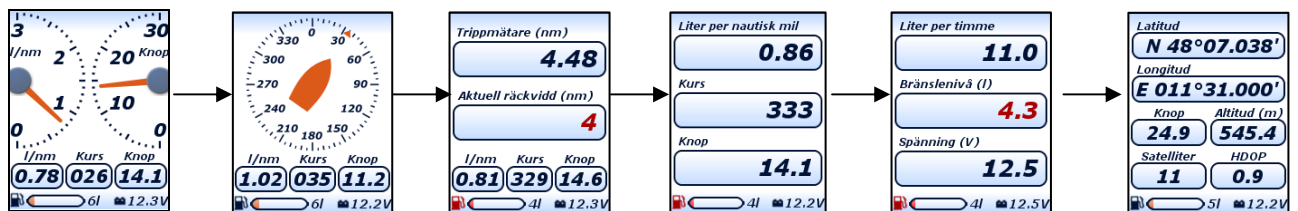
Navigera nu till enheter enligt följande:



När du söker enheter så visas en lista med synliga Bluetooth-enheter. Välj nu din GPS som ska vara synlig i listan. Du blir nu tillfrågad efter ett lösenord. Lösenordet framgår av den dokumentation som medföljer GPS:en. För vår "freedom"-GPS är lösenordet "1234". Blueflow är nu färdigkonfigurerad. Backa tillbaka till huvudvyn genom att trycka "pil vänster". De valda enheterna kommer sökas upp automatiskt nästa gång du startar Blueflow.

2.1 Vyer

Blueflow använder sig av ett enkelt vssystem innehållande 5 vyer och du navigerar genom vyerna genom att trycka respektive siffra på tangentbordet. Siffran 1 motsvarar vy 1, siffran 2 motsvarar vy 2, o.s.v. Du kan även stega genom vyerna genom att trycka "pil upp och "pil ner".



Observera att du endast ser den information som berör fart, kurs samt distans.

Du är nu välkommen att navigera i menyerna samt ändra de olika inställningarna. Du kan bland annat ändra visningsläge från "dag" till "natt" för att få en bättre mörkerbild. Du kan också ändra skifta längdenhet från knop till kilometer. Trippmätaren nollställer du genom att trycka "c".

Lycka till och ha så kul med din "Blueflow demo".
Eventuella kommentarer emottages tacksamt på info@blueflow.se.

Blueflowgänget